



# Dokumentacja MX-Fluxbox

MX-Fluxbox 2.1

## Spis treści

I. Fluxbox.....	1
II. iDesk.....	8
III. Wmalauncher.....	10
IV. Links.....	13

## I. Fluxbox

### Co to jest Fluxbox?

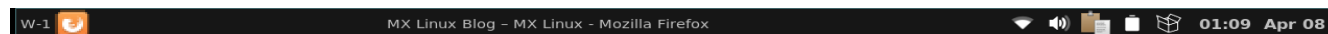
Fluxbox jest [menadżerem okien](#) (w przeciwieństwie do Xfce, który jest środowiskiem graficznym), który kontroluje rozmieszczenie i wygląd okien. Historię i przegląd można znaleźć w [Wikipedii](#).

### Jak mam zacząć?

- Użyj menu pulpitu: kliknij prawym przyciskiem myszy w dowolnym miejscu na pulpicie. To menu jest ograniczone do 1) zwykłych aplikacji, 2) ustawień fluxboxu i 3) działań sesyjnych. Jest ono ustawiane przez ~/.fluxbox/menu-mx.

- Użyj domyślnej stacji dokującej na dole.

Użytkownik może zobaczyć całe menu MX-Xfce (Whisker) klikając "All apps" w menu pulpitu, naciskając F6 lub używając ikony MX Linux na lewym końcu stacji dokującej.



### Co to za dok na górze?

Nazywa się to paskiem narzędzi, a tak naprawdę nie jest to dok (patrz Docks, poniżej). Jego szerokość i położenie można ustawić za pomocą opcji dostępnych po środkowym kliknięciu (=koło przewijania) zegara lub pagera na pasku narzędzi - jeśli z jakiegoś powodu nie działa, kliknij Menu > Ustawienia > Okno, slit i pasek narzędzi > Pasek narzędzi. Wysokość jest ustawiona w ~/.fluxbox/init/ :

`session.screen0.toolbar.height: 0`

Jeśli jest tam zero, oznacza to, że wybrany styl ustawi wysokość. W przeciwnym razie, wartość od 20 do 25 jest często wygodna.

Pasek narzędzi zawiera następujące domyślne komponenty (L-R):

pager

- Pozwala na przełączanie obszaru roboczego w górę (kliknięcie prawym przyciskiem myszy) lub w dół (kliknięcie lewym przyciskiem myszy); tak samo jak w przypadku Control + F1/F2/ itd., Ctrl-Alt + ←/→ lub za pomocą kółka przewijania nad pustą sekcją pulpitu. Numer i nazwa są ustawione w `~/fluxbox/init`. "W" oznacza "miejsce pracy".

Pasek ikon

- Tutaj otwarte aplikacje pokażą ikonę, z różnymi opcjami okien dostępnymi po kliknięciu prawym przyciskiem myszy na odpowiednią ikonę (łącznie z samym paskiem narzędzi) > tryb paska ikon. Domyślnie dla MX-Fluxbox są to wszystkie Windows.



taca systemowa AKA systray

- Równoważnik obszaru zgłoszeniowego w Xfce. Domyślne komponenty ustawione w `~/fluxbox/init`; aplikacje, które mają opcję paska systemowego będą tam wyświetlane po uruchomieniu.

Zegar

- Aby ustawić zegar na 12h lub 24h, kliknij prawym przyciskiem myszy i kliknij 12h lub 24h, w zależności od tego, co się pojawi. Jeśli to nie zadziała, wybierz "Edytuj format zegara".
- 24h: `%H:%M`, 12h: `%I:%M`.
- Domyślnie jest to 12 godzinny czas i data w formacie dzień/krótki miesiąc: `%I:%M %b %d`. Wiele innych opcji czasu/daty jest dostępnych: <https://mxlinux.org/wiki/other/time-formats-in-scripts/>.

Możesz przenieść lub usunąć dowolne komponenty paska narzędzi w `~/fluxbox/init/`, które domyślnie są ustawione w ten sposób:

*nazwa obszaru roboczego, pasek ikon, pasek systemowy, zegar*

## **Jak mogę sprawić, by wyglądał on jak inne dotychczasowe systemy, takie jak Windows?**

Kliknij Menu > Look > Toolbar > Legacy > Legacy

## **Jak mogę pozbyć się przedmiotów na biurku, których nie chcę?**

Menu > Out of sight > ...

Ta sekcja zawiera:

- Rzeczywiste zabijanie wpisów, które zatrzymują cały program. Przy następnym zalogowaniu ponownie pojawi się wszystko, co jest włączone w pliku startowym, z wyjątkiem domyślnej stacji dokującej, która zostanie wyłączona.
- Wyłączenie wpisu w celu usunięcia domyślnej stacji dokującej.
- Przełącza wpisy, które mogą zabić lub ponownie uruchomić program.

## **Jak mogę zmienić lub dodać wpis w menu?**

Menu > Ustawienia > Konfiguracja > Menu. Składnia jest: [kategoria] (nazwa) {polecenie} - upewnij się, że prawidłowo używasz nawiasów, nawiasów i nawiasów klamrowych.

Przykład 1: zmiana "przeglądarki" na otwartą operę zamiast Firefoksa

- Znajdź wiersz z napisem Browser (w razie potrzeby użyj Ctrl+F)  

```
[exec] (Browser) {firefox}
```
- Kliknij dwukrotnie na słowo "firefox" w części poleceń, aby je wyróżnić, a następnie wpisz "opera" i zapisz, uzyskując ten wynik:

```
[exec] (Browser) {opera}
```

Przykład 2: dodanie Skype'a do menu

- Zdecyduj, gdzie chcesz, aby się pojawił; dla tego przykładu założmy, że chcesz dodać nową kategorię "Komunikuj" w sekcji "Wspólne aplikacje" i wpisz ją tam
- Wprowadzić nową linię i postępować zgodnie z wzorcem: [exec] (pozycja menu) {polecenie}
- Rezultat będzie wyglądał coś takiego:

```
[submenu] (Przełącz)
```

```
[exec] (Video) {skypeforlinux}
```

```
[end]
```

UWAGA: jak pokazuje drugi przykład, polecenie do użycia może nie zawsze być oczywiste, więc w razie potrzeby otwórz Wszystkie aplikacje (F6), kliknij prawym przyciskiem myszy interesujący Cię wpis > Edytuj i skopiuj prawidłowe pełne polecenie dla menu.

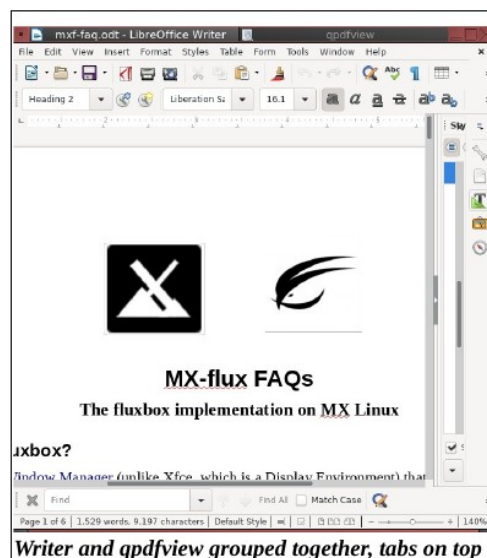
## **Co jeszcze powinienem wiedzieć o oknach?**

Właściwości

- Powtórzyć: Alt + kliknięcie prawym przyciskiem myszy w pobliżu rogu, który chcesz zmienić i przeciągnij.
- Przesuń: Alt + kliknięcie lewym przyciskiem myszy i przeciągnij.
- Klej: użyj małego kwadratu w lewym górnym rogu, aby zaimitować okno do bieżącego pulpitu.

Możesz połączyć wiele okien w jedno okno z zakładkami na górze, klikając po prostu Ctrl-Clicking i przytrzymując pasek tytułu jednego okna i przeciągając go i upuszczając na inne okno. Odwróć procedurę, aby ponownie je rozdzielić.

Więcej: <http://fluxbox.sourceforge.net/docbook/en/html/chap-tabs.html>



## Widzę style w menu, co to jest?

Style są prostymi plikami tekstowymi, które mówią fluxboxowi, jak wygenerować wygląd okna i komponentów paska narzędzi. Fluxbox jest dostarczany z dużą ilością w `/usr/share/fluxbox/styles/`, które są widoczne w Menu > Look > Style, a wiele innych można znaleźć w Internecie za pomocą wyszukiwarki internetowej "style fluxbox".

Style mogą zawierać obraz tła, ale jest on domyślnie zablokowany w MX-Fluxbox za pomocą górnych linii w Menu > Ustawienia > Konfiguracja > Nakładka. Aby pozwolić stylowi na określenie tła, należy umieścić znak skrótu przed linią, tak aby wyglądał on tak samo:

*! Poniższa linia zapobiegnie ustawianiu tła przez style.*

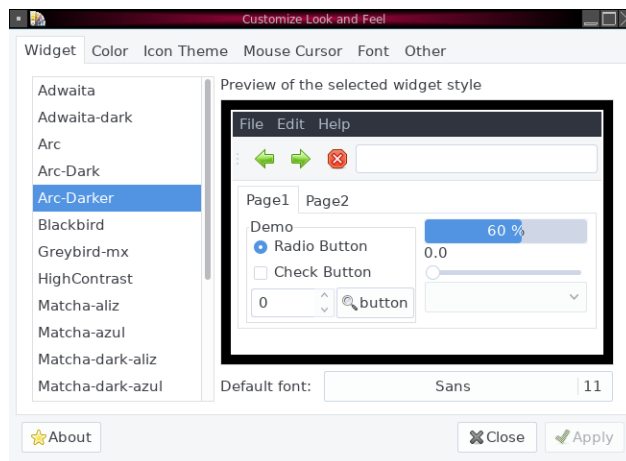
**#Tło:** brak

Jeśli podoba Ci się jakiś styl, ale chcesz zmienić pewne cechy, skopiuj go do `~/fluxbox/styles/`, zmień jego nazwę i dokonaj zmian (patrz Przewodnik po stylu Ubuntu pod Linkami, poniżej). Jednym z domyślnych stylów dla MX-Fluxbox w tym folderze, na przykład, jest zmodyfikowana forma "Twice" skopiowana i zmieniona na "MX-Twice", a następnie zmodyfikowana, aby wyśrodkować tytuły okien.

## Czym są tematy i jak sobie z nimi radzić?

Motywy w MX-Fluxbox są motywami GTK 2.0;

niektóre z nich są domyślnie zainstalowane, a inne można znaleźć za pomocą wyszukiwarki internetowej. Motyw GTK kontroluje takie elementy, jak kolor panelu, tła okien i kart, wygląd aplikacji, gdy jest ona aktywna lub nieaktywna, przyciski, pola wyboru, itp. Wahają się one od bardzo ciemnych do bardzo jasnych.



Domyślnym motywem dla MX-Fluxbox jest Arc-Darker. Można go zmienić klikając Menu > Spójrz > Temat, wywołując selektor tematu (lxappearance), który bardzo ułatwia przeglądanie i wybór innych możliwości.

## Nie mogę przeczytać niektórych tekstów, mogę coś z tym zrobić?

Możesz dopasować czcionkę używaną przez temat za pomocą selektora tematów; domyślnie dla MX-Fluxbox jest to Sans 11. Bardziej szczegółowa kontrola jest dostępna za pomocą pliku `~/fluxbox/overlay`. Na przykład, ten zestaw poleceń może być starany, aby tekst był na ogół większy:

```
# czcionki-----
menu.frame.font: PT Sans-12:regular
menu.title.font: PT Sans-12:regular
pasek narzędzi.clock.font: PT Sans-11:regularny
pasek narzędzi.przestrzeń robocza.czcionka: PT Sans-11:regularny
pasek narzędzi.pasek ikon.focus.font: PT Sans-11:regularny
toolbar.iconbar.unfocused.font: PT Sans-11:regularny
window.font: Lato-9
```

Inne opcje czcionek można znaleźć w odnośnikach na końcu tego dokumentu.

## Mogę zmienić tło?

Najpierw upewnij się, że plik `overlay` blokuje styl przed określeniem tła. Następnie kliknij Menu > Look > Backgrounds aby zobaczyć dostępne opcje. Na zapleczu, którego nazwa zaczyna się na "mxfb-" znajduje się logo MX-Fluxbox. Lista wyskakująca z pozycji menu zawiera wszystkie tła użytkowników (`~/fluxbox/backgrounds`) oraz tła systemowe (`/usr/share/backgrounds`), oddzielone poziomą linią. Ta konfiguracja pozwala na dodawanie tła w folderze użytkownika, a następnie wybieranie ich z menu.

## Conky

Użytkownicy MX-Fluxbox mogą korzystać z domyślnego zestawu conky dla MX Linuxa klikając Menu > Look > Conky, aby wywołać Conky Manager 2, który obsługuje conkies zarówno w starym jak i nowym formacie. **UWAGA:** Użycie MX-Conky'ego podczas pracy w fluxboksie zamiast Conky Managera zapobiega nadpisaniu ustawień fluxboksa przez Xfce'a i na odwrót.

W przypadku bardziej skomplikowanych stożków, może być konieczne skorzystanie z usług kompozytora. Kliknij Menu > Ustawienia > Konfiguracja > Uruchom, a następnie odkomentuj wiersz o kompozytorze tak, aby wyglądał on następująco: `compton &`

Użytkownicy MX-19 prawdopodobnie będą musieli zmienić ustawienie, aby uzyskać przejrzystość, a ustawienie to może niestety nie być takie samo dla wszystkich konektorów. Często działa to tak: po otwarciu konki w MX-Conky, kliknij na przycisk Edytuj i wyszukaj tekst, który pojawi się w linii:

```
own_window_transparent no
```

i zamienić go na..:

```
own_window_transparent tak
```

Innym, który działa czasami jest zmiana (jeśli obecna) `own_window yes` zamiast `own_window no`.

Zapisz każdy zmieniony tekst z końcówką "\_fb", aby nie pominąć tej konki dla użytkowników Xfce.

Aby automatycznie uruchomić określoną konsolę, otwórz Menu > Settings > Configure > Startup, wyszukaj linię, która zaczyna się od konsoli -p 5 (*może* być skomentowana), zmień lokalizację konsoli na żadaną i w razie potrzeby usuń komentarz.

## Jakie terminale są dostępne?

- F4 (lub Menu > Terminal) = Drop-down Xfce4-terminal
- F2 (lub: Menu > Uruchom...) = mały terminal komend (fbrun)
- F2, i wprowadzić *xfce4-terminal*, aby uzyskać ruchomy terminal Xfce.

## Czy mogę używać własnych kombinacji klawiszy?

Tak. Wiele z nich jest domyślnie wymienionych w Menu > Ustawienia > Konfiguracja > Klawisze, choć nie jest jasne, czy [wszystkie one działają]. Nazwy kilku kluczy są trochę niejasne:

- Mod1 = Alt
- Mod4 = Klucz logo (Windows, Apple)

Więcej: <http://fluxbox.sourceforge.net/docbook/en/html/c296.html>

W MX-Fluxboxie znajduje się 6 dedykowanych klawiszy funkcyjnych (patrz plik *kluczy* do zmiany na górze):

- F1: Dokumentacja MX-Fluxbox
- F2: Uruchomienie polecenia
- F3: Menedżer plików
- F4: Zacisk opuszczany
- F5: Narzędzia MX
- F6: Wszystkie aplikacje

## Czy są dostępne opcje dla aplikacji, które uruchamiam?

Kiedy aplikacja jest otwarta, możesz kliknąć prawym przyciskiem myszy na pasku tytułu i ustawić dowolną z dostępnych opcji. Na przykład, można wybrać, aby zapamiętać rozmiar i lokalizację. Twoje wybory są zapisywane w `~/.fluxbox/apps` i pozwalają kontrolować wiele specyficznych okien.

## Czytałem o rozcięciu. Co to jest?

Szczelina jest pojemnikiem na [doki](#), który może być umieszczony w różnych miejscach na pulpicie:

- TopLeft, TopCenter, TopRight
- LeftCenter, RightCenter
- BottomLeft, BottomCenter, BottomRight

Te małe aplikacje pochodzą z Window Maker i pasują do tych obszarów. Możesz wyszukać domyślne repo dla dockapps za pomocą tej komendy terminalu:

```
apt-cache search dockapp
```

Wiele dostępnych w repozytorium może nie działać dobrze, ale warto się temu przyjrzeć.

Bardzo ciekawym i użytecznym dockappem, którego nie znaleziono z tym wyszukiwaniem apt-cache jest stos monitorów [gkrellm](#), zainstalowany domyślnie w MX-Fluxbox. Jest on dostępny po kliknięciu w Menu > System > Monitory i posiada wiele opcji konfiguracyjnych (kliknięcie prawym przyciskiem

myszy na górnej etykiecie lub na jednym z wykresów), wiele [skórek](#) i wiele [wtyczek](#). Domyślnie zainstalowanych jest kilka skórek, które można przeglądać i wybierać przez kliknięcie Shift-PageUp.

Z repozytorium **gkrellweather** można zainstalować podręczny plugin, który działa dobrze, gdy zainstalowana jest wersja w repozytorium MX-owym (w tym momencie zepsuta jest wersja Debiana).

## Czy doki są możliwe?

Zewnętrzne doki, takie jak deska, często nie współpracują łatwo z fluxboxem. Ale nowe narzędzie MX Dockmaker ułatwia użytkownikowi tworzenie doków. Domyślna stacja dokująca pojawia się na pulpicie podczas pierwszego logowania użytkownika do MX-Fluxbox 2.1:



Szczegółowe informacje na temat korzystania z tej aplikacji można znaleźć w pliku pomocy <https://mxlinux.org/wiki/help-files/help-mx-dockmaker/>.

## II. iDesk

Niniejszy dokument wykorzystuje materiały zawarte w pliku **README** w `/usr/share/idesk`.

Idesk jest programem opracowanym w 2005 roku. Rysuje on ikony na pulpicie dla użytkowników minimalnych menedżerów okien, takich jak fluxbox. Każda z ikon wykona polecenie powłoki na podstawie konfigurowalnej akcji. Ikony można przesuwać na pulpicie, przeciągając je, a te zapamiętują swoje pozycje przy uruchamianiu.

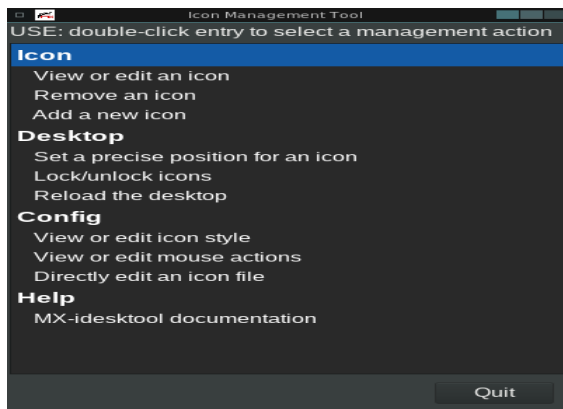
Od **wmalaunchera**, również zainstalowanego domyślnie, odróżnia go to, że ikony mogą być umieszczone w dowolnym miejscu na pulpicie, a nie tylko w pozycji szczelinowej, i przesuwane do woli.

### Zastosowanie

iDesk wymaga pliku konfiguracyjnego `~/.ideskrc`, który jest instalowany i konfigurowany przez MX-Fluxbox. Dostępnych jest wiele opcji, zobacz szczegóły [w Wiki](#) (z pliku README).

Każda utworzona ikona jest zdefiniowana w pliku `*.lnk` znajdującym się w `~/.idesktop`. Dostępnych jest wiele opcji, takich jak etykiety narzędzi, kolory, itp. (> Wiki). Format ogólny można znaleźć w domyślnym łańcuchu Home.

Mimo że ikony mogą być ustawiane ręcznie, urządzenia MX Linux i użytkownicy zmodernizowali i zaadaptowali stare narzędzie do produkcji `mx-idesktool`.



Korzystanie z tego narzędzia znacznie ułatwia korzystanie z iDesk w MX-Fluxbox. Jest to bardzo proste i nie powinno budzić żadnych wątpliwości co do jego zastosowania.

### Przeciąganie

Podstawowe użycie ikony na pulpicie (ustawionej w `~/.ideskrc`) jest następujące.

Działanie	Mysz
Wykonać	Lewe pojedyncze kliknięcie
Wykonać alt	Pojedyncze kliknięcie prawym przyciskiem myszy

Przeciągnij	Kliknij lewym przyciskiem myszy i zwolnij, aby zatrzymać
-------------	--

## Blokada

Mimo że poszczególne ikony nie mogą być zablokowane, wszystkie mogą być.

Na przykład, domyślny pulpit zawiera cztery ikony w lewym górnym rogu. Łatwo jest je przez pomyłkę przesunąć po kliknięciu, a wtedy symetria jest zniszczona. Więc są zamknięte na miejscu używając mx-idesktool..

Oryginalne wartości X,Y in MX-Fluxbox 2.0 dla ikon domyślnych mogą być przywrócone ręcznie poprzez ich edycję w ~/.idesktop:

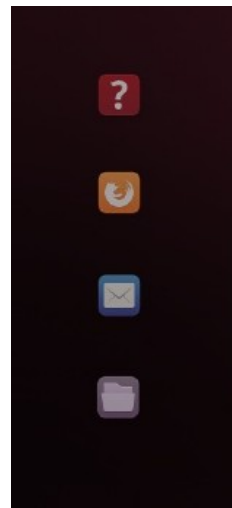
FAQ 90, 60

Firefox 90, 160

Thunderbird 90, 260

Thunar 90, 360

Alternatywnie, użytkownik może kliknąć na Menu > Szukaj > Ikony na Pulpicie i dwukrotnie kliknąć na pozycję "Zezwolenie/zapobieganie przemieszczaniu się ikon". Podwójne kliknięcie na wpis ponownie powoduje odblokowanie.



## III. Wmalauncher

Ten dokument jest oparty na fragmencie pliku README w folderze instalacyjnym, a także na materiale z pliku man (w terminalu: *man wmalauncher*).

### Opis

Stworzony przez Sébastien Ballet, *wmalauncher* jest łatwym w użyciu i wysoce konfigurowalnym programem do uruchamiania aplikacji z wiersza poleceń, zaprojektowanym specjalnie dla fluxboku, ale działającym również pod blackboxem, openboxem i windowmakerami. Cechy:

- Zapewnia wsparcie dla
  - Ikony PNG, SVG, XPM
  - .desktop files
  - Pliki konfiguracyjne
  - Zawieszenie myszy
  - Tryb koloru ikon/skali szarości
  - Gradient kolorów
- Zezwolenia na dostosowanie
  - Wygląd przycisków
  - Ikona jasna/kontrast/gamma
  - Tooltip

Tworzy on jedną lub więcej ikon w szczelinie, których lokalizacja jest określona w pliku *init*.

### Zastosowanie

Istnieją trzy sposoby na stworzenie wyrzutni dla danej aplikacji za pomocą *wmalauncher*:

1. Prawdopodobnie najłatwiejszym do codziennego użytku jest przekazanie w wierszu poleceń pliku .desktop aplikacji docelowej:

```
$ wmalauncher --desktop-firefox mozilla-firefox:firefox &
```

W powyższym przykładzie, *wmalauncher* użyje pierwszego pliku .desktop znalezione w "ścieżce wyszukiwania plików desktop", który pasuje do mozilla-firefox.desktop lub firefox.desktop. Uwaga: podobnie jak w powyższym przykładzie, łatwiej jest pominąć rozszerzenie (tzn. zamiast *firefox.desktop* wystarczy tylko *firefox.desktop*).

2. Przekaz polecenie do wykonania i ikonę do wyświetlenia na poleceniu linia, jak w przykładzie poniżej :

```
$ wmalauncher --command /usr/bin/firefox --icon firefox.png &
```

W powyższym przykładzie, *wmalauncher* użyje pierwszej ikony znajdującej się w "ścieżki wyszukiwania ikon", które pasują do *firefox.png* (uwaga: rozszerzenie może być pominięty).

3. W wierszu poleceń należy przekazać plik konfiguracyjny (szczegóły poniżej) zawierający ustawienia dla aplikacji docelowej:

```
$ wmalauncher --config /usr/share/wmalauncher/lighting.conf \  
--prefiks mozilla-firefox &
```

W powyższym przykładzie wmalauncher wczytuje ustawienia z pliku konfiguracyjnego /usr/share/wmalauncher/lighting.conf, następnie konfiguruje polecenie, ikonę i tooltip-text zgodnie z ustawieniami dedykowanymi dla firefoksa aplikacji.

**WSKAZÓWKA:** jeśli masz wiele wyrzutni i chcesz, aby pozostały one w tej samej kolejności, dodaj małe opóźnienie czasowe "uśpij 0.1" po końcowym "&" każdej linii. (Dzięki PPC użytkownika za to rozwiązanie!)

## MX-Fluxbox

Aby ułatwić codzienne użytkowanie, udostępniony jest szablon (~/.fluxbox/scripts/wmalauncher-menu). Dzięki temu szablonowi użytkownicy mogą z łatwością stworzyć pojedynczy launcher, jak również ich ciąg, który będzie służył jako "dock".

Na przykład, MX-Fluxbox używa szablonu do utworzenia domyślnej ikony menu, gdy pasek narzędzi znajduje się w starszym trybie za pomocą tego polecenia:

```
wmalauncher --command xfce4-appfinder --icon /usr/local/share/icons/mxfce/logo-  
rounded.png -w 48 -x &
```

W ten sposób powstaje ta wyrzutnia, która po kliknięciu otwiera menu:



Wyrzutnia może być usunięta przez kliknięcie prawym przyciskiem myszy, jeśli została utworzona przez włączenie przełącznika "-x" jak wyżej, lub przez kliknięcie Menu > Poza zasięgiem wzroku > Zabić doki (w terminalu: killall wmalauncher). Szczegóły dotyczące tej nowej funkcji usuwania można znaleźć [w Wiki](#).

## Pliki konfiguracyjne

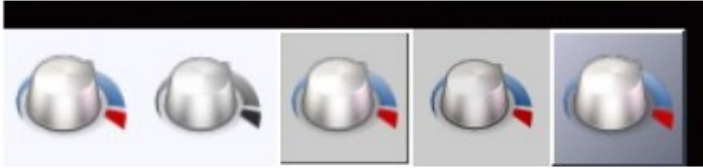
Więcej informacji na temat plików konfiguracyjnych wmalauncher można znaleźć w sekcji "FORMAT FILE KONFIGURACJI" na stronie man.

Wmalauncher jest dostarczany z następującymi predefiniowanymi plikami konfiguracyjnymi w /usr/share/wmalauncher:

- oświetlenie.conf

- multi-effects.conf
- old-school.conf
- frame-onthefly.conf
- wmaker-style.conf

Zastosowanie tych w powyższej kolejności do Pulse Audio Volume Control (pavucontrol) nadaje tym różnym wyglądom:



Każdy z predefiniowanych plików konfiguracyjnych zawiera globalną sekcję ustawień wizualnych, wraz z wpisami dla dużej grupy aplikacji (szczegóły w Wiki):

## IV. Linki

The man files (w terminalu lub <https://linux.die.net/man/>):

- Fluxbox
- Klawisze fluxboxowe
- fbrun
- fluxstyle
- Fluxbox-zdalny

<http://fluxbox.sourceforge.net/docbook/en/pdf/fluxbook.pdf>

Podstawowy podręcznik, nieco przestarzały, ale wciąż przydatny

<https://bbs.archlinux.org/viewtopic.php?id=77729>

Kilka dobrych ogólnych wyjaśnień z przykładami

<https://wiki.archlinux.org/index.php/Fluxbox>

Niektóre polecenia są specyficzne dla łuku

<https://wiki.ubuntu.com/HowToFluxboxStyles>

<https://ubuntuforums.org/showthread.php?t=617812>

Doskonały wątek na klawiszach fluxboxowych

<https://wiki.debian.org/FluxBox>

<https://wiki.debian.org/FluxboxIcon>

<https://github.com/jerry3904/mx-fluxbox>

GitHub repo MX-Fluxbox

<https://mxlinux.org/wiki/help-files/help-mx-fluxbox/>

Wpis MX-Fluxbox Wiki

<https://mxlinux.org/videos/>

v. 2020426